

# Technische Druck- und Dateninformationen

- Kurzform - Stand April 2009 -

## Allgemeine Hinweise

Wir verwenden zur internen Produktion das Programm **Adobe Illustrator**. Daten die uns in diesem Format zur Verfügung gestellt werden, sind in der Regel problemlos verwendbar. Auch Daten aus **Freehand** oder **Photoshop** sind meist ohne Mehraufwand verarbeitbar.

Bei anderen Dateiformaten und bei Nichtverwendung unserer zur Verfügung gestellten Templates können durch Konvertierung eventuell Kosten entstehen. Selbstverständlich werden wir Sie hierüber vorab informieren.

**Problematische Dateiformate die höchstwahrscheinlich Kosten verursachen:**

CorelDraw, Adobe InDesign, QuarkXpress sowie PDF aus vorgenannten Programmen

**Nicht produktionstaugliche Dateiformate:**

MS Word, Excel, PowerPoint sowie PDF aus vorgenannten Programmen

## Datenvorbereitung für schnelle Bearbeitung und ein gutes Druckergebnis

- Verwenden Sie immer unsere Templates. Diese können Sie auch von unserer Website [www.entdecker.com](http://www.entdecker.com) unter "Service/Grafikvorlagen" herunterladen.
- Verwendete Schriften immer in Pfade/Vektoren umwandeln.
- So viele Pfade/Vektoren wie möglich erhalten und keine Linien unter 3pt Stärke verwenden.
- Möglichst keine Transparenzen oder Effekte (wie z.B. Schatten) verwenden.
- Auflösung der Pixelbilder mindestens 72 dpi, besser 100 dpi in Originalgröße des Layouts.
- Verwendete Sonderfarben (nur Pantone Solid Coated/Uncoated und HKS K) immer angeben.
- CMYK-Werte nach Eurokala auf die besonderer Wert gelegt werden soll (z.B. CI- und Hausfarben) bitte ebenfalls besonders kennzeichnen.
- Idealerweise lassen Sie uns einen farbverbindlicher Ausdruck (Farbproof) oder ein Farbbeispiel (Farbmuster, Aufkleber, Prospekte, o.ä.) auf dem Postweg zukommen.

**HINWEIS:** Aufgrund des durch das besondere Druckverfahren eingeschränkten Farbraumes kann es bei einigen Sonderfarben (Pantone/HKS) oder CMYK-Werten zu Abweichungen kommen. Gold- und Silbertöne sowie Neonfarben können nicht gedruckt werden. Auch nicht als Sonderfarben. Diese müssen im 4C Druck simuliert werden.

## Datenversand

Bis zu 10 MB • per E-Mail an: [artwork@entdecker.com](mailto:artwork@entdecker.com)

Ab 10 MB • per FTP über unsere Website [www.entdecker.com](http://www.entdecker.com) unter "Datenupload" Zugang nach kurzer Registrierung.  
• per ISDN (Leonardo); 0 60 32/86 81 21  
• per Datenträger (CD/DVD); Bitte legen Sie hier auch eventuelle Proofs oder Farbbeispiele bei.

**Sie wollen es genau wissen? Detailliertere Informationen zur Druckdatenaufbereitung finden Sie in unserem ausführlichen Druckdaten-Leitfaden!**

# Technische Druck- und Dateninformationen

- Langform - Stand April 2009 -

Dieser Leitfaden wurde erstellt, um eine reibungslose Auftragsabwicklung zu gewährleisten. Wenn Sie Ihre Daten nach den hier beschriebenen Richtlinien anlegen, helfen Sie uns, ein qualitativ hochwertiges Druckprodukt zu erstellen, den Zeitraum bis zur Druckfreigabe zu verkürzen und kostenpflichtige Nachbearbeitungen zu vermeiden. Bei Abweichungen von den hier beschriebenen Richtlinien halten Sie bitte vorher Rücksprache mit uns.

## Der erste Schritt:

Sie sollten die für Ihren Auftrag erforderlichen Gestaltungsvorlagen (Templates) bereits per E-Mail erhalten haben. Sie können diese auch jederzeit von unserer Homepage [www.entdecker.com](http://www.entdecker.com) downloaden. Ausnahme sind die nach Ihren individuellen Maßen zu produzierenden Produkte (z.B. Deckenhänger)!

**Wichtig: Bitte verwenden Sie unsere Templates zur Erstellung Ihrer Druckdaten!**

## Datenformate:

- Bitte legen Sie Ihre Layouts in den Programmen **Adobe Illustrator, Macromedia Freehand** oder **Adobe Photoshop** an.
- **CorelDraw** ist nur bedingt geeignet, da die Konvertierung in unser Arbeitsformat (Adobe Illustrator) langwierig und fehlerhaft sein kann (Bitte Hinweise weiter unten beachten).
- **Adobe InDesign** und daraus exportierte PDF-Dateien sind nicht geeignet. Sie können in InDesign erstellte Elemente problemlos in Illustrator-Dokumente kopieren.

Wir bitten, bei Dateinamen **nicht mehr als 31 Zeichen** + Dateiformat zu verwenden. Ebenso sollten Sie Sonderzeichen und Umlaute (ü, ä, ö) nicht benutzen. Hierdurch vermeiden Sie Konvertierungsprobleme beim Datentransfer.

**Wichtig: Ausschließlich Dateien, die im Illustrator-, Freehand- oder Photoshop-Format angeliefert werden, können von uns direkt weiterverarbeitet werden. Alle anderen Dateiformate erfordern eine umfangreichere und eventuell kostenpflichtige Nachbearbeitung. Bei diesbezüglichen Fragen oder Problemen wenden Sie sich bitte an uns.**

## Illustrator- und Freehand-Dateien:

- Ändern Sie bitte nicht den Stand, Größe usw. unserer Vorlagen.
- Legen Sie Ihre Layouts bitte nur in der Layout-Ebene an.
- Bitte vergrößern Sie Pixelbilder in diesen beiden Programmen nicht über 120%.
- Wandeln Sie bitte sämtliche Texte in Vektoren um.

## Gelieferte Vektordaten:

Wenn Sie Vektordaten verwenden, können diese jederzeit in ihrer Größe verändert werden, ohne dass sich die Qualität verschlechtert. Auch die Farbe von Vektoren kann sehr genau bestimmt und im späteren Druckprozess einfach angepasst werden. Vektordaten sind daher immer zu bevorzugen.

Unterschied zwischen Vektorgrafik und Pixelbild:



Vergrößerte Vektorgrafik



Vergrößertes Pixelbild

Benutzen Sie **nicht zu viele Vektorpunkte** und beachten Sie bitte auch, dass die Kurven, z.B. durch Konvertierung, nicht „ausgefranst“ wirken. Wählen Sie als Austauschformat zwischen den von Ihnen verwendeten Programmen am besten **EPS-Dateien**. Innerhalb der „Adobe Creative Suite“ können Sie meist alle Elemente durch Kopieren oder per „Drag an Drop“ zwischen den einzelnen Programmen austauschen.

Verwenden Sie **keine Linienstärken unter 3 Punkt**. Diese Linien können im Druckprozess wegfallen. Das gilt auch für Schriften mit feinen Serifen.

## Gelieferte Bild-Dateien:

Grundsätzlich können wir alle Dateiformate verarbeiten, welche in Photoshop geöffnet werden können. Wir raten aber von GIF- und PNG-Dateien ab.

Es können nur Bilder im **CMYK-, Graustufen- oder Bitmap-Modus** verwendet werden.

Wenn Sie das Bildformat JPEG benutzen, bitten wir Sie, immer die **höchste Qualitätsstufe** einzustellen.

Qualitätsunterschiede bei verschiedenen Auflösungen:



**TEXTBEISPIEL**

Bildauflösung mit 100 dpi



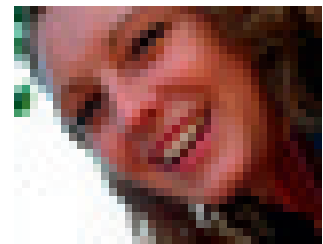
**TEXTBEISPIEL**

Bildauflösung mit 72 dpi



**TEXTBEISPIEL**

Bildauflösung mit 50 dpi



**TEXTBEISPIEL**

Bildauflösung mit 20-30 dpi

- Verwenden Sie für Farbbilder und Graustufenbilder eine Auflösung von ca. **100 dpi** in **Originalgröße** der Platzierung in der Gestaltungsvorlage.
- Verwenden Sie für Bitmaps und Logos ohne Verläufe eine Auflösung von **mindestens 200 dpi, besser 300 dpi, in Originalgröße** der Platzierung in der Gestaltungsvorlage. Wir empfehlen Ihnen aber, in diesem Fall eine **Vektorgrafik** zu erstellen.
- Bitte vergrößern Sie Bilder in Photoshop auf **maximal 180 %**. Falls Sie diesen Wert überschreiten müssen, sollten Sie einen neuen Scan in der benötigten Größe erstellen!
- Falls Sie den Entwurf komplett in Photoshop erstellen, verwenden Sie bitte die **Originalgröße bei 100 dpi Auflösung**. Bedenken Sie einen **Beschnitt von 5 cm!** Bitte liefern Sie die **Original Photoshop-Datei** mit allen benutzten Ebenen!
- Unsere größten Produkte sind **über 5 Meter hoch**. Die zugehörigen Vorlagen sind daher auf **50 Prozent** angelegt. Diese Templates sind entsprechend gekennzeichnet. Verwenden Sie hier die **doppelte Auflösung von 200 dpi** für platzierte Pixelbilder.

**Wichtig: Wir empfehlen Ihnen, sich Ausschnitte Ihrer fertigen Gestaltung in Originalgröße (100%) anzeigen zu lassen und nochmals Größe und Qualität der Bilder zu kontrollieren.**

## Besondere Einschränkungen

- Verwenden Sie möglichst **keine Transparenzen und Schatteneffekte** in Illustrator oder Freehand. Für das von uns verwendete Druckverfahren müssen diese auf ein Bild reduziert werden. Dabei kann es zu **leichten Qualitätseinbußen und Farbabweichungen** kommen.
- Wenn Sie trotzdem derartige Effekte verwenden möchten, erstellen Sie die betreffenden Effekte am besten in Photoshop und platzieren diese als Bild in Ihrer Vorlage.
- **CorelDraw-Dateien** dürfen **keine Verläufe, Schatten, Transparenzen oder Effekte** beinhalten. Hier können bei der Konvertierung in unser Arbeitsformat **unerwünschte Artefakte und Störungen** auftreten. Auch ist die Konvertierung meist sehr aufwendig und kann zu **Mehrkosten** führen. Versuchen Sie, in ein Illustrator-Dokument zu exportieren; **Schlägt dies fehl, ist die Datei grundsätzlich nicht geeignet!**

### Verwendbare Dateiformate

AI	Adobe Illustrator (alle Versionen)
FH	Freehand Dokument (alle Versionen)
PSD	Layered Photoshop / Rasterbild

### Mit Einschränkungen verwendbar

CDR	CorelDraw (als Ai-Datei exportiert)
PDF	aus o.g. Programmen exportiert

### Platzierbar in o.g. Programmen

EPS	Encapsulated postscript file
TIF	Photoshop / Rasterbild
JPG	komprimiertes Pixelbild

### Nicht verwendbare Dateiformate

DOC	Word Dokument
XLS	Excel
PPT	Powerpoint
PNG	Portable Network Graphic
GIF	Graphics Interchange Format

### Verwendbare Komprimierung

ZIP	compressed Windows file
RAR	compressed Windows file
SIT	compressed Mac file
SEA	compressed Mac file

## Farbabstimmung:

Unsere Produkte werden in einem Spezialdruckverfahren hergestellt. Zur genauen Farbabstimmung liefern Sie bitte möglichst einen farbverbindlichen Proof, einen Andruck oder ein anderes Farbbeispiel zusammen mit den Druckdaten.

Verwendbare Farbdefinitionen sind:

- **Pantonefarbdefinitionen** „Solid coated“ oder „Solid uncoated“ (ausgeschlossen 800er). In den Programmen besitzen diese die Endungen: C oder U (Bsp.: Pantone 186 C)
- **HKS-Farbdefinitionen** „HKS-K“ (Bsp. HKS 44 K)
- Bei der Angabe von **CMYK-Werten** berufen wir uns auf die Farbskalen der Firma prepress innovations, **DCS Book uncoated oder coated**.

**ACHTUNG: Aufgrund des durch das besondere Druckverfahren eingeschränkten Farbraumes kann es bei einigen Sonderfarben (Pantone/HKS) oder CMYK-Werten zu Abweichungen kommen! Gold- und Silbertöne sowie Neonfarben können nicht gedruckt werden. Auch nicht als Sonderfarben. Diese müssen im 4C Druck simuliert werden. Schwarze Flächen wirken durch die Lichtdurchlässigkeit des Materials nur dunkelgrau.**

## Druckfreigabe:

Hierzu bekommen Sie ein **Voransichts-PDF, -GIF oder -JPG** zugesendet. Wir bitten Sie, nochmals besonders Stand, Anzahl, Rechtschreibung, Farbangaben usw. zu kontrollieren.

Um den Druck freizugeben, antworten Sie bitte auf unsere Mail und senden Sie uns die Ihnen zugesendeten Dateien zurück. Verwenden Sie auf jeden Fall immer unsere Auftragsnummer und Referenz in der Betreffzeile.

## Datenanlieferung:

Ihre Daten können auf folgenden Wegen zu uns gelangen:

- E-Mail bis max. Größe 10 MB an: [artwork@entdecker.com](mailto:artwork@entdecker.com). Bitte fügen Sie die Daten der Rückantwort auf unsere Datenanforderungsmail bei.
- FTP über unsere Website [www.entdecker.com](http://www.entdecker.com) unter „Datenupload“. Sie müssen sich nur kurz registrieren und erhalten sofort Zugang. (Unter Safari z. Zt. nicht möglich. Bitte verwenden Sie hier Firefox oder einen anderen Browser)
- ISDN Leonardo (64k/sec); 0 60 32/86 81 21
- Datenträger CD/DVD; Bitte legen Sie hier auch eventuelle Proofs oder Farbbeispiele bei.

**Wichtig: Antworten Sie unbedingt auf unsere Datenanforderungsmail, mit der Sie auch diesen Druckleitfaden erhalten haben und ergänzen Sie die Angaben unter „Checkliste Druckdaten“! Andernfalls kann es zu unnötigen Verzögerungen und Rückfragen kommen!**

Vielen Dank für Ihre Mitarbeit